

## Salon des Entrepreneurs organisé par SK Bien-Être

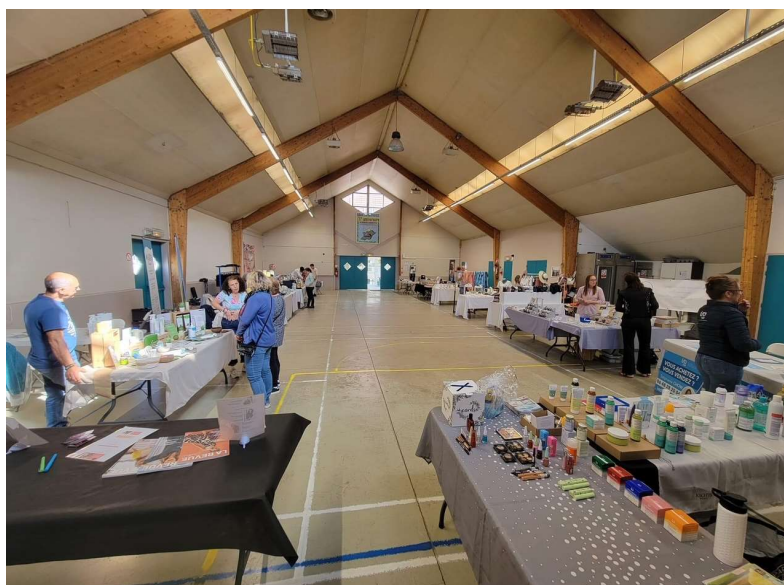
Le samedi 25 mai, « SK Bien-Être » a eu l'honneur d'organiser son tout premier Salon des Entrepreneurs, une initiative modeste mais ambitieuse visant à rassembler des esprits créatifs et des entrepreneurs passionnés de divers horizons. Cet événement, bien que de taille modeste, a su capter l'attention d'un public varié, allant des aspirants entrepreneurs aux professionnels chevronnés.

### Une Journée de Rencontres et d'Échanges

Le salon a été conçu pour être un espace de rencontres conviviales et accessibles, où chaque participant peut échanger des idées, partager des expériences et nouer des contacts précieux. Dès l'ouverture des portes à 9 h. Les stands présentaient des produits innovants, des services créatifs et des projets en développement, illustrant ainsi la diversité et la richesse de l'entreprenariat local.

« SK Bien-Être » a veillé à ce que l'ambiance soit chaleureuse et accueillante. Des pause-café ont permis aux participants de se détendre et de discuter dans un cadre informel. Des espaces interactifs ont permis la démonstration et la découverte de nouveaux produits. La modestie de l'événement a favorisé une atmosphère intime, propice aux échanges authentiques, loin des grandes manifestations souvent impersonnelles.

En conclusion, bien que modeste, le Salon des Entrepreneurs a été un véritable succès. Il a permis de rassembler une communauté dynamique et de mettre en lumière des talents prometteurs. Les retours des participants ont été positifs, beaucoup soulignant l'importance de ce type de rencontres pour le développement de l'écosystème entrepreneurial.



## Ensemble pour protéger nos espaces naturels grâce à l'application « Trash Spotter »

Nos espaces naturels, précieux refuges de biodiversité et poumons de notre planète, sont de plus en plus menacés par les déchets abandonnés. Face à ce défi, **Trash Spotter**, une application innovante, offre une solution concrète et collaborative pour agir ensemble en faveur de l'environnement.

### Trash Spotter : une technologie au service de l'écologie

Trash Spotter permet aux citoyens de signaler des zones polluées en temps réel. Grâce à une interface simple et intuitive, les utilisateurs peuvent géolocaliser les déchets qu'ils croisent lors de leurs balades ou sorties en pleine nature. Chaque signalement contribue à une base de données partagée, accessible par des associations, des collectivités locales et des groupes d'action. Cette plateforme facilite ainsi l'organisation d'opérations de nettoyage ciblées et efficaces.



Rejoignez la communauté Trash Spotter  
Ensemble, protégeons notre environnement !  
*Les déchets abandonnés sont l'affaire de tous*

Citoyen.nes, associations, collectivités, écoles, entreprises,  
forces de l'ordre... nous avons des solutions à vous proposer

www.trash-spotter.green | contact@trash-spotter.green



### Pourquoi s'engager avec Trash Spotter ?

- **Simplicité d'utilisation** : quelques clics suffisent pour signaler un problème.
- **Impact direct** : chaque signalement aide à mobiliser des ressources pour nettoyer et restaurer nos espaces naturels.
- **Communauté engagée** : Trash Spotter crée des liens entre citoyens, associations et autorités locales.

En adoptant Trash Spotter, nous pouvons transformer un acte individuel en une initiative collective puissante. Ensemble, agissons pour préserver nos espaces naturels et bâtir un avenir plus respectueux de l'environnement.

**Rejoignez dès aujourd'hui le mouvement Trash Spotter et devenez un protecteur de la nature !**

## Le covoiturage

### Une initiative durable de la Communauté de Communes du Dourdannais en Hurepoix (CCDH)



Face aux enjeux environnementaux, économiques et sociaux liés aux déplacements, la **Communauté de Communes du Dourdannais en Hurepoix (CCDH)** a mis en place un dispositif de covoiturage. Ce projet, qui s'inscrit dans une démarche de mobilité durable, vise à offrir une alternative aux déplacements individuels en voiture, souvent coûteux et polluants, tout en renforçant les liens entre habitants du territoire.

#### Le fonctionnement du dispositif

La Communauté de Communes a noué des partenariats avec des plateformes spécialisées dans le covoiturage local, comme **Klaxit** ou **Mobicoop**. Ces outils permettent de mettre en relation les conducteurs disposant de places disponibles dans leur véhicule et les passagers recherchant une solution de transport sur un trajet similaire.

#### Comment participer ?

Les habitants peuvent s'inscrire facilement au service en ligne via les plateformes partenaires ou auprès des services de la CCDH. Des réunions d'information et des ateliers sont régulièrement organisés pour expliquer les modalités du covoiturage et répondre aux questions des usagers.



**Comment covoiturer pour un évènement ?**



#### Un exemple à suivre

En lançant ce dispositif, la Communauté de Communes du Dourdannais en Hurepoix montre qu'il est possible, même à une échelle locale, d'apporter des solutions concrètes aux enjeux de mobilité et de développement durable. Ce projet s'inscrit dans une dynamique plus large de transformation écologique et sociale, un exemple inspirant pour d'autres territoires en quête d'innovations responsables.

**Pour plus d'informations, rendez-vous sur le site officiel de la CCDH ou contactez directement leur service mobilité.**

## Le 2 janvier 2025

# Révolution de la billettique

### Simplification des tarifs des transports en Île-de-France



## Les trois enjeux de la révolution billettique



### La cohésion sociale et territoriale

- Achever la logique de dézonage de l'Île-de-France
- Le même prix pour tous les Franciliens
- Fin des frontières géographiques et des barrières financières à l'usage des transports



### L'écologie

- Incitation à utiliser davantage les transports en commun, notamment en grande couronne
- En lien avec l'objectif de -15 % de voitures particulières sur la route (2 millions en moins par jour)



### La simplification

- Pour en finir avec les 50 000 tarifs et les "pièges tarifaires"
- Simplification pour l'achat des tickets
- Meilleur accueil pour les visiteurs



## Utilisateurs occasionnels des transports franciliens, C'EST LA RÉVOLUTION BILLETTE !

Vous vous déplacez ponctuellement ?

**2 tickets au tarif unique valables partout en Île-de-France (hors aéroports)**



Vous prenez les transports + régulièrement ?

**Navigo Liberté+ désormais valable sur l'ensemble du réseau (hors OrlyVal)**



D'un bout à l'autre de la région, empruntez librement les transports, bénéficiez de tarifs avantageux, recevez votre facture en fin de mois.



### Évolution des tickets au 1<sup>er</sup> janvier 2025

Titre	Avant	Après	Liberté +
Ticket Bus-Tram	2,15 €	2 €	1,60 €
Ticket Métro-train-RER	Entre 2,15 € et 5 €	2,5 €	1,99 €
Ticket Aéroport	Entre 10,30 € et 16,60 €	13 €	13 €
Ticket à bord/ Ticket à bord SMS	2,5 €	2,5 €	-
Navigo Jour	Entre 8,30 € et 20,60 €	12 €*	-

\*Couvre tous les trajets hors aéroport

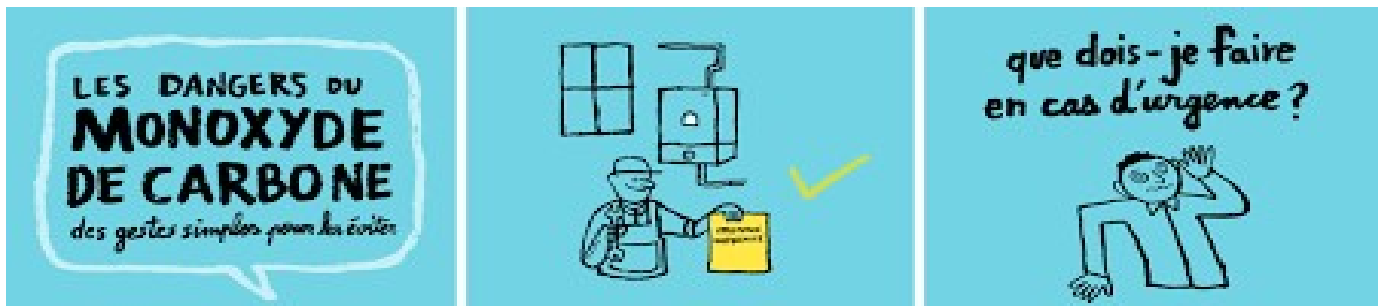


Plus d'informations sur [iledefrance-mobilités.fr](http://iledefrance-mobilités.fr)

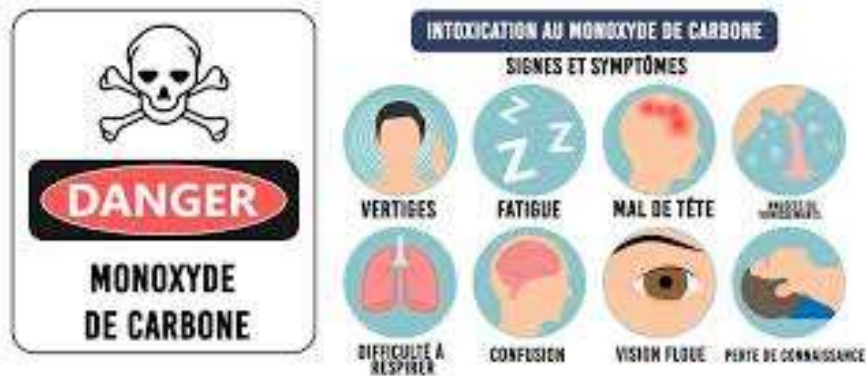


## Attention

### Prévenez les Intoxications au Monoxyde de Carbone !



Avec l'arrivée de l'hiver et la reprise de l'utilisation des chauffages, cheminées et appareils à combustion, le risque d'intoxication au monoxyde de carbone augmente. Le monoxyde de carbone (CO) est un gaz inodore, incolore et extrêmement toxique. Chaque année, il est responsable de plusieurs milliers d'intoxications et de nombreux décès en France. Voici un rappel des risques et des mesures de prévention.



#### Pourquoi le monoxyde de carbone est-il dangereux ?

- **Invisible et insensible** : Le CO ne se voit ni ne se sent, ce qui le rend indétectable sans équipement spécifique.
- **Effets sur la santé** : Une exposition peut entraîner des maux de tête, nausées, vertiges, voire la perte de connaissance et le décès en quelques minutes.
- **Sources principales** : Ce gaz est émis par des appareils mal entretenus ou mal ventilés (chauffages, chaudières, poêles, générateurs, cheminées) ou en cas de mauvaise combustion.

#### Les bons réflexes pour se protéger :

##### Entretenir vos équipements :

- Faites vérifier et entretenir vos chaudières, chauffe-eau, poêles et cheminées chaque année par un professionnel qualifié.
- Nettoyez régulièrement les conduits de fumée.

##### Ventiler votre logement :

Ne bouchez jamais les bouches d'aération.  
Aérez votre logement au moins 10 minutes par

jour, même en hiver.

Utiliser les appareils correctement :

- Respectez les consignes d'utilisation des appareils à combustion.
- N'utilisez jamais de brasero, barbecue ou groupe électrogène en intérieur.
- Installer un détecteur de monoxyde de carbone

#### En cas de suspicion d'intoxication :

- Agissez immédiatement :
- Aérez les lieux en ouvrant toutes les fenêtres.
- Évacuez les occupants du logement.
- Appelez les secours en composant le 112 ou le 18.

**Votre santé et celle de vos proches sont notre priorité.**

## ZOOM SUR ... Le plaisir des Granges



Le 28 avril 2024, le restaurant gastronomique «Plaisir des Granges» fermait ses portes après 29 ans d'activité.

Un petit retour en arrière sur l'histoire de ce bâtiment situé 61 rue d'Angerville.

De 1900 à 1914, c'est «L'auberge des Voyageurs» tenue par la famille Duperche, ensuite les locaux sont loués à Messieurs Marin et Guillaumin



En 1947, Henri et Léone Leborgne rachètent le bâtiment. Le nouveau propriétaire fait construire une avancée dans laquelle il installe une boutique où il vend et répare les postes de radio. En 1954, Henri décide d'ouvrir le café épicerie (où l'on peut même acheter du poisson le vendredi!) et un bureau de tabac. Ce lieu est aussi équipé d'une précieuse cabine téléphonique.

De temps en temps, le dimanche, pendant la saison de chasse ou en de grandes occasions, on y tient banquet.

Au décès de sa femme en 1966, Henri continue seul son activité et les heures d'ouverture deviennent aléatoires, soumises au bon vouloir d'Henri qui «ses têtes» - si on n'est pas content on peut aller voir ailleurs!- Les clients prennent l'habitude de se servir eux-mêmes et paient à Henri en sortant, le libre-service est inventé!

Son commerce fonctionne ainsi jusqu'à son décès en 1989.

Le 20 septembre 1990, Daniel Maudinet rachète les locaux.

Il était auparavant chef de cuisine au restaurant «quatre coins» à Dourdan. Il voulait ouvrir son propre établissement, et c'est aux Granges qu'il va installer un restaurant gastronomique de 45 couverts capable d'accueillir également quelques repas de fêtes, non pas dans la grange arrière comme prévu mais dans la salle principale sur la rue. En semaine il travaille essentiellement avec les repas d'entreprise. Mais sa cuisine gastronomique va monter en gamme avec les années, et faire rayonner sa réputation en attirant les amateurs de bonne chair.

Traditionnellement, il offre une rose à chaque dame, délicatesse très appréciée!

En 2000, Daniel agrandit sa cuisine en supprimant l'escalier intérieur. Pour gagner l'étage où il a installé son appartement et les chambres pour son personnel, ils passeront désormais par l'extérieur. Son équipe est très fidèle. Son second de cuisine l'a accompagné pendant 15 ans. En salle il est épaulé par son compagnon Laurent Puzenat en tant que chef de salle et son second de salle pendant plus de 10 ans. En 2019, juste avant le confinement, il refait toute la décoration intérieure. En avril dernier, il décide de prendre sa retraite, sans avoir pu trouver à ce jour aucun repreneur.

Ses clients regrettent sa bonne cuisine et son accueil, jusqu'à sa fermeture son restaurant sera complet.

## MISE EN SEINE : LA CRUE DE 1910 EN ESSONNE



La crue de 1910 à Montgeron. Archives départementales de l'Essonne - 6F1217

ARCHIVES DÉPARTEMENTALES  
DE L'ESSONNE  
INSPECTION ACADÉMIQUE  
DE L'ESSONNE



Dossier pédagogique  
réalisé par

Sylvie David, Inspection académique de l'Essonne,  
Dominique Gamache, Mireille Grais et Odile Nave et  
Lisbeth Porcher, Archives départementales  
de l'Essonne.

Conception graphique :  
Marianne Jaouen, Conseil général de l'Essonne.

La situation que nous venons de vivre  
avec les Crues, n'est  
malheureusement pas un fait  
exceptionnel, nos aïeux ont vécu des  
faits similaires...

## LA CRUE DE 1910 EN ESSONNE

### I - UN DÉSASTRE NATIONAL

ÉTAMPES, LE 28 JANVIER 1910.

### UN DÉSASTRE NATIONAL

La nation tout entière est en deuil. Aucun de nos lecteurs n'ignore l'épouvantable catastrophe qui s'est abattue cette semaine sur Paris : la Seine a subi une crue formidable, plus terrible que toutes celles qu'a enregistrées l'histoire, et elle dévaste Paris et les régions riveraines de son cours.

Dés vendredi dernier on a commencé de s'alarmer en constatant la montée du fleuve. Quelles en sont les causes ? On discute à perte de vue sur ce point. Les pluies qui ont sévi en ces derniers jours, et notamment dans le Morvan, en sont certainement la principale, et ont grossi tout d'un coup l'Yonne et la Marne. Et puis, un peu partout, en France on a déboisé et on sait que les forêts sont la plus sûre protection contre l'inondation. Enfin la Seine est étranglée en quelque sorte à son arrivée à Paris et, au delà, les boucles qu'elle fait entraînent l'écoulement rapide.

Quelles sont les conditions climatiques  
décrites durant ce mois de janvier ?

L'Abeille d'Étampes, 29 janvier 1910.  
Archives départementales de l'Essonne - JAL19/15

### INONDATIONS

De presque tous les points de l'Europe, on signale des inondations et des tempêtes. En France c'est à la fois dans nos quatre bassins fluviaux : Seine, Saône et Rhône, Garonne-Gironde et Loire, que l'inondation, accompagnée de neige et de tempête, fait rage, semant la mort et les ruines. Jamais on ne vit une perturbation atmosphérique aussi générale et, en quelque sorte, aussi uniforme.

L'Abeille d'Étampes, 30 janvier 1910.  
Archives départementales de l'Essonne - JAL19/15

D'après le texte et les documents,  
quels autres facteurs aggravants  
expliquent ce phénomène ?

A Saintry, les habitants les plus proches du fleuve ont souffert, et un ou deux ont été obligés d'abandonner leur propriété.

Au Coudray-Montceaux et à Morsang-sur-Seine, toutes les maisons et tous les jardins en bordure de la Seine sont dans l'eau. Au Vieux-Genon on ne voyait que la toiture.

A Évry-Petit-Bourg, les travaux du barrage sont à moitié démolis ; le matériel a été enlevé par la crue.

A Ris-Orangis, malgré l'é exhaussement du chemin de fer, la Seine a ravagé les voies et atteint non seulement les habitations longeant le fleuve, mais celles situées dans la rue qui aboutit à la route nationale.

Détail macabre : le cimetière est entièrement inondé et l'on n'y peut entrer.

Juvis est complètement dans l'eau, ainsi que la Villa-Draveil.

Même situation pour Athis-Mons, Ablon, Villeneuve-le-Roi.

Quant à Villeneuve-Saint-Georges, c'est un vrai désastre, pareil à celui dont souffre Corbeil. Toutes les parties en contrebas du chemin de fer sont envahies, et la chaussée surélevée sur laquelle s'appuient les voies n'a pu garantir les Villeneuvois ; au contraire, car il faudra maintenant une énorme dépense pour épuiser les eaux.



Les inondations de 1910 à Draveil.  
Archives départementales de l'Essonne - 2F163/72

## LA CRUE DE 1910 EN ESSONNE

### I - UN DÉSASTRE NATIONAL

L'Abeille d'Étampes, 30 janvier 1910.  
Archives départementales de l'Essonne - JAL19/15

D'après le texte et les documents,  
quels autres facteurs aggravants  
expliquent ce phénomène ?

A Saintry, les habitants les plus proches du fleuve ont souffert, et un ou deux ont été obligés d'abandonner leur propriété.

Au Coudray-Montceaux et à Morsang-sur-Seine, toutes les maisons et tous les jardins en bordure de la Seine sont dans l'eau. Au Vieux-Genon on ne voyait que la toiture.

A Évry-Petit-Bourg, les travaux du barrage sont à moitié démolis ; le matériel a été enlevé par la crue.

A Ris-Orangis, malgré l'é exhaussement du chemin de fer, la Seine a ravagé les voies et atteint non seulement les habitations longeant le fleuve, mais celles situées dans la rue qui aboutit à la route nationale.

Détail macabre : le cimetière est entièrement inondé et l'on n'y peut entrer.

Juvis est complètement dans l'eau, ainsi que la Villa-Draveil.

Même situation pour Athis-Mons, Ablon, Villeneuve-le-Roi.

Quant à Villeneuve-Saint-Georges, c'est un vrai désastre, pareil à celui dont souffre Corbeil. Toutes les parties en contrebas du chemin de fer sont envahies, et la chaussée surélevée sur laquelle s'appuient les voies n'a pu garantir les Villeneuvois ; au contraire, car il faudra maintenant une énorme dépense pour épuiser les eaux.



Les inondations de 1910 à Athis Mons.  
Archives départementales de l'Essonne - 2F16688

# Témoignage d'histoire...

## LA CRUE DE 1910 EN ESSONNE

### II - QUAND LA CRUE ARRIVE...



Identifier sur la carte le phénomène en entourant les communes ?

A la gare d'Orsay, l'eau sort à gros bouillans ; devant le palais de la Légion d'honneur le macadam se gonfle, s'écaille, sonne creux sous les pieds. On déménage sur un camion quelques chaises et des registres, restes du matériel de la gare ; et l'emplacement réservé aux voies est devenu une profonde et immense piscine. Quelques fonctionnaires de la ligne d'Orléans sont venus en inspection. Et l'un d'eux dit à l'un de ses collègues :  
 — Il y a du poisson là-dedans, maintenant. On en prend de longs comme ça.  
 — Vous ne voulez pas dire que vos employés y pêchent à la ligne ! dit un second fonctionnaire scandalisé.  
 — Mais si, mais si, répond le premier. Et il ajoute en levant les bras au ciel :  
 — Que diable voulez-vous qu'ils fassent d'autre !

« Des cheminots pêcheurs »,  
 L'Abeille d'Étampes, 5 février 1910.  
 Archives départementales de l'Essonne - JAL19/15

## LA CRUE DE 1910 EN ESSONNE

### II - QUAND LA CRUE ARRIVE...

Selon le document, la crue de 1910 est-elle un phénomène unique dans l'histoire de Paris ?

Les grandes crues marquantes, enregistrées au siècle dernier, sont, outre celle de 1802, celles de 1872 (5<sup>m</sup>85), mars 1876 (6<sup>m</sup>50), janvier 1879 (5<sup>m</sup>20), décembre 1882 (5<sup>m</sup>84), janvier 1883 (6 mètres). D'autres années de crue, mais de moindre importance, ont été, au XIX<sup>e</sup> siècle, 1807, 1836, 1850, 1856, 1861, 1866, 1876, 1880 et enfin 1896. Celle-ci est la dernière en date avant celle de 1910.

Les désastres entraînés par l'inondation étaient une calamité publique encore plus grave que de nos jours, au temps où la Seine coulait jusqu'à niveau du sol du vieux Paris. En 583 eut lieu la première inondation parisienne enregistrée par l'histoire : on allait en bateau sur l'emplacement actuel du faubourg Saint-Denis. En 1196, Philippe-Auguste fut obligé d'abandonner le palais de Cité et de se réfugier à l'abbaye de la montagne Sainte-Geneviève. En 1206, les eaux atteignirent le deuxième étage des maisons de la Cité. En 1280, vers la fin du règne de Philippe III, le Hardi, une grande inondation se produisit dont on trouve le souvenir dans les Chroniques de Barbasan :

L'an mil deux cent et quatre-vingt  
 Rompirent les ponts de Paris,  
 Pour Seine qui crût à outrage  
 Et fist en main leu grand damage.

L'Abeille d'Étampes, 29 janvier 1910.  
 Archives départementales de l'Essonne - JAL19/15

Reporter les crues avec leurs hauteurs d'eau.

Année	1802	1872	1876	1879	1882	1883	1910
Hauteur d'eau							

À quelle saison intervient le plus fréquemment la crue ?  
 Quelle a été la conséquence de cette crue, pour le roi Philippe Auguste ?  
 Pourquoi les ponts sont-ils emportés si fréquemment ?

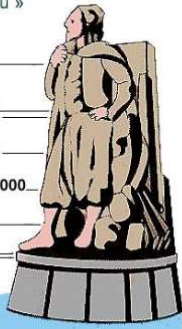
## LA CRUE DE 1910 EN ESSONNE

### II - QUAND LA CRUE ARRIVE...

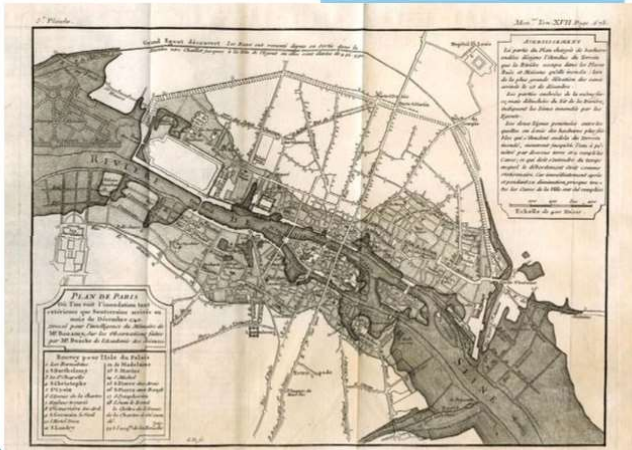
« La crue arrive quand le zouave a les pieds dans l'eau »

En 1970, lors d'une réfection du pont de l'Alma (Paris), la statue du Zouave a été légèrement surélevée. Aujourd'hui les services de prévisions des crues utilisent l'échelle du pont d'Austerlitz. En Essonne, la mesure de la crue se fait au pont de Corbeil-Essonnes.

8,62 m 1910  
 7,32 m 1924  
 7,12 m 1955  
 6,18 m 1982  
 5,20 m 1999-2000  
 4,30 m  
 3,30 m  
 3,20 m



Plan de Paris avec les zones inondables, 1740.  
 Archives départementales de l'Essonne - 79181/19



## LA CRUE DE 1910 EN ESSONNE

### III - UNE DÉSORGANISATION DE LA VIE MODERNE À TRAVERS L'EXEMPLE DE CORBEIL-ESSONNES

#### 1 L'INONDATION DE CORBEIL

Sous ce titre on lit dans *Journal* du 28 janvier 1910 :

« La situation, à Corbeil et dans toutes les communes voisines, est depuis hier excessivement grave. »

« Toutes les rues sont inondées et à certains endroits l'élément envahisseur s'élève à plus de 2 m. 50. À Corbeil, les voies les plus atteintes sont l'avenue de la Gare, les rues Saint-Spir, Peray, des Petites et des Grandes-Bordes, la rue Galignani, etc. Les quartiers de la Pêcherie et du Quatorze-Juillet sont complètement sous l'eau ; l'ordre formel a été donné d'évacuer tous les logements. »

« La ville est investie de toutes parts, les trains n'arrivent plus. Il n'y a plus de courrier, plus de journaux, on en reçoit aucune nouvelle. Le gaz, l'électricité, l'eau potable font défaut et, chose incroyable, il n'y a plus de farine. Les Grands Moulins de Corbeil ne marchent plus et, la ville, qui approvisionnait une importante partie de la France, est obligée de faire appel aux villes voisines pour cuire du pain. »

« Près de 3.000 ménages d'ouvriers sont sans travail. C'est le désastre complet et son cortège de misères. L'imprimerie Crété a dû mettre à pied 900 ouvriers, les Grands Moulins 250, les établissements Decauville 1.300. »

« Les denrées de première nécessité commencent à manquer et hier le pétrole se vendait 2 francs le litre. »

Document 1 : L'Abeille d'Étampes, 3 février 1910.  
 Archives départementales de l'Essonne - JAL20/22

Document 2 : Les inondations de 1910 à Corbeil.  
 Archives départementales de l'Essonne - 2F52/247





# Témoignage d'histoire...

## LA CRUE DE 1910 EN ESSONNE

### III - UNE DÉSORGANISATION DE LA VIE MODERNE À TRAVERS L'EXEMPLE DE CORBEIL-ESSONNES



3

INONDATIONS DE 1910  
3p. CORBEIL - Porte n° 1 des Ateliers Decauville  
Mandelat Adol., Corbeil

Document 3 : Les inondations de 1910 à Corbeil : porte n°1 des ateliers Decauville.  
Archives départementales de l'Essonne - 2F52/247

Document 4 : Les inondations de 1910 à Corbeil : rue de la Pêcherie.  
Archives départementales de l'Essonne - 2F52/246

Document 5 : Les inondations de 1910 à Corbeil : rue Féray.  
Archives départementales de l'Essonne - 2F52/271



4



5

## LA CRUE DE 1910 EN ESSONNE

### III - UNE DÉSORGANISATION DE LA VIE MODERNE À TRAVERS L'EXEMPLE DE CORBEIL-ESSONNES

Lundi 31 janvier. — On annonce la reprise partielle du travail à l'imprimerie Crété ; on commence à nettoyer les machines de la salle en bordure de la rue des Petites-Bordes et on espère pouvoir dès ce jour, mettre en marche la machine à vapeur.

De leur côté, les ateliers Decauville ont aussi commencé les travaux de nettoyage des parties de l'usine abandonnées par la crue.

Les Grands Moulins ont sauf un petit nombre d'ouvriers, presque tout leur personnel occupé. Les travaux continuent dans le plus grand ordre, avec d'autant plus de raison que la Seine et l'Essonne ont, dans la nuit du 30 au 31 janvier encore baissé, mais moins notablement que la veille.

Cela a permis à un petit nombre d'inondés de regagner leur demeure et d'y donner un coup d'éponge bien nécessaire. Nous en parlons par expérience. Heureux ceux qui ont pu déminer tout ce qui était fragile. Certains, surpris par la violence des eaux, n'ont eu que le temps de se sauver, abandonnant non seulement leurs meubles, mais aussi leur literie : ceux-là ont besoin qu'on leur vienne en aide et nous espérons que la souscription atteindra le chiffre nécessaire pour soulager toutes ces misères.

6

En 1910, Corbeil et Essonnes, séparées à l'époque, comptaient chacune plus de 9000 habitants.

En 1999, la commune de Corbeil-Essonnes regroupait environ 39 378 habitants.

Document 6 : L'Abelle d'Étampes, 3 février 1910.  
Archives départementales de l'Essonne - JAL20/22

Compléter le tableau en indiquant quelles sont les conséquences directes de cette inondation sur la vie moderne.

	Document 1	Document 2	Document 3	Document 4	Document 5	Document 6
Transports						
Vie économique						
Vie quotidienne						

## LA CRUE DE 1910 EN ESSONNE

### IV - L'APPEL À LA SOLIDARITÉ



INONDATIONS : La rue de la Pêcherie, à Corbeil. — D'après une photographie de M. Bonneton.

Les inondations de 1910 à Corbeil.  
Archives départementales de l'Essonne - 4F1220

Notre première gravure représente la rue de la Pêcherie, à Corbeil. La Seine en a fait une rue de Venise, et pendant plusieurs jours les malheureux habitants ont dû recourir à la batellerie pour leurs communications. Depuis 1836, la Seine n'avait jamais atteint cette hauteur à Corbeil.

L'Abelle d'Étampes, 29 janvier 1910.  
Archives départementales de l'Essonne - JAL19/15

Du moins, le désastre détermine dans tout le pays un élan de pitié et de solidarité qui est une consolation. La presse parisienne, toujours à l'avant-garde, a ouvert une souscription, les Chambres ont voté deux millions. Qu'est-ce que cela ? Une goutte d'eau devant les ruines incalculables et de longue durée qu'amène le fléau. Mais il faut donner, il faut secourir les malheureuses victimes, arrachées par le dévouement des soldats et des sauveteurs à une mort certaine et privée de tout.

L'appel sera certainement entendu. Il l'est déjà à Étampes, grâce à l'initiative de la municipalité, dont on verra plus loin les dispositions, et grâce aux souscriptions des Sociétés de Croix-Rouge et de l'Abelle.

Paul CLERMONT.

La municipalité, que nous ne saurions trop louer pour avoir constamment cherché à parer au plus pressé dans la mesure des moyens dont elle dispose, a envoyé les tonneaux d'arrosage de la ville chercher de l'eau potable sur la colline de Saint-Germain-lès-Corbeil et de Saint-Pierre-du-Perray, afin de la distribuer aux Corbeillois, distributions qui seront continuées jusqu'au moment où marchera notre usine des eaux.

Dans leurs quartiers respectifs Messieurs les conseillers municipaux se sont tous prodigués, mais nous voulons citer particulièrement M. Guibert qui a été la providence de son quartier.

L'Abelle d'Étampes, 3 février 1910.  
Archives départementales de l'Essonne - JAL20/22

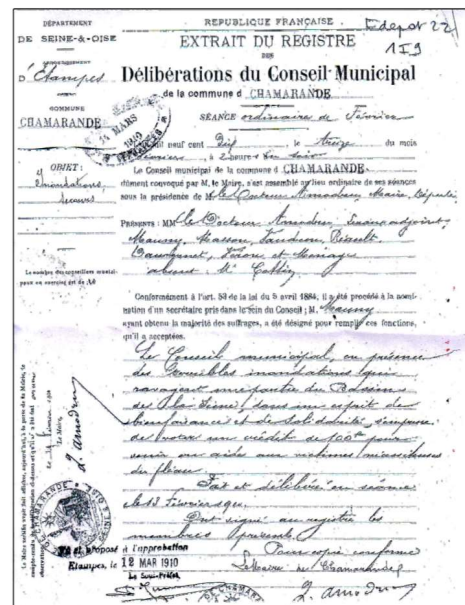
## LA CRUE DE 1910 EN ESSONNE

### IV - L'APPEL À LA SOLIDARITÉ

Face aux sinistres, indiquer de quelle manière ont réagi les députés et les élus locaux (à travers l'exemple de Chamarande).

Montrer comment la population apporte son aide aux sinistres ?

Délibération du Conseil municipal de Chamarande, 13 février 1910.  
Archives départementales de l'Essonne - Edépôt22/119



# Témoignage d'histoire...

## LA CRUE DE 1910 EN ESSONNE

### V - LE RETOUR À LA NORMALE

Les aspects sanitaires et économiques



Délibération du Conseil municipal de Corbeil, 17 février 1910. Archives départementales de l'Essonne - 20332/6

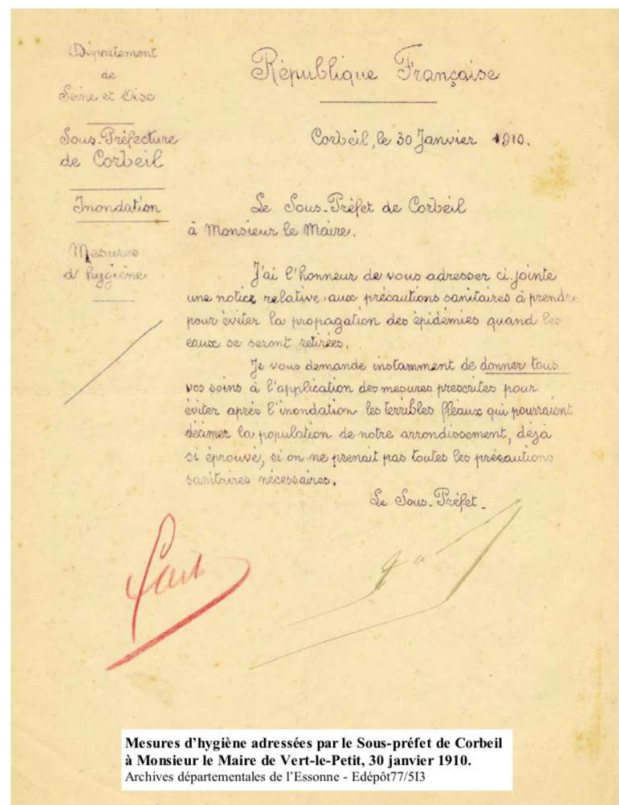
L'Abécille d'Étampes, 5 février 1910. Archives départementales de l'Essonne - JAL19/15

A Paris, la grave question posée est celle de l'assainissement. Il va falloir désinfecter les immeubles inondés et l'eau de boisson sera longtemps impure. Quelles souffrances pour la population ouvrière! Aussi faudra-t-il longtemps encore recueillir les sinistrés et surtout les enfants.

## LA CRUE DE 1910 EN ESSONNE

### V - LE RETOUR À LA NORMALE

Quelles mesures immédiates sont prises pour éviter une catastrophe sanitaire ?  
Quelles dépenses a-t-on engagées pour faire face à la crue ?  
Selon les documents, le retour à la normale est-il possible immédiatement ?



Mesures d'hygiène adressées par le Sous-préfet de Corbeil à Monsieur le Maire de Vert-le-Petit, 30 janvier 1910. Archives départementales de l'Essonne - Edép0177/513



# MANIFESTATIONS À VENIR

## De décembre 2024 à avril 2025

<b>Dimanche 1<sup>er</sup> décembre</b>	Noël des enfants organisé par le CCAS dans la salle polyvalente.
<b>Samedi 07 et dimanche 08 décembre</b>	Marché de Noël organisé par le Comité des Fêtes dans la salle polyvalente et la salle Conan
<b>Vendredi 13 décembre</b>	Assoc' Apéro organisé par le VCG : apéritif associatif pour découvrir une nouvelle association chaque mois. Échanges, présentation et animations au programme.
<b>Dimanche 12 janvier</b>	Vœux du maire à 11h dans la salle polyvalente.
<b>Vendredi 17 janvier</b>	Assoc' Apéro organisé par la société de chasse, Échanges, présentation et dégustations au programme.
<b>dimanche 1<sup>er</sup> février</b>	Loto organisé par le Comité des Fêtes dans la salle polyvalente.
<b>Vendredi 07 février</b>	Assoc' Apéro organisé par le Comité des Fêtes. Échanges, présentation et dégustations au programme
<b>Samedi 08 février</b>	Soirée surprise organisée par l'association "Les amis de la Caisse des Écoles" dans la salle polyvalente à 19h.
<b>Samedi 22 février</b>	Repas tartiflette organisé par le Comité des Fêtes à 19h dans la salle polyvalente.
<b>Samedi 08 mars</b>	Soirée repas festif organisée par le Club des Anciens dans la salle polyvalente.
<b>Samedi 15 mars</b>	Soirée organisée par l'association Mémoire Vivante.
<b>Vendredi 21 mars</b>	Assoc' Apéro organisé par le Comité des Fêtes. Échanges, présentation et dégustations au programme
<b>Dimanche 22 mars</b>	Bourse à la puériculture de 9h30 à 16h30 organisée par "Les amis de la Caisse des Écoles".
<b>Dimanche 30 mars</b>	Loto organisé par le Comité des Fêtes dans la salle polyvalente.
<b>Vendredi 04 avril</b>	Assoc' Apéro organisé par les Amis de la Caisse des écoles . Échanges, présentation et dégustations au programme
<b>Samedi 05 avril</b>	Chasse aux œufs organisée par "Les amis de la Caisse des Écoles".
<b>Samedi 12 avril</b>	Marché de Pâques organisé par le Comité des Fêtes.

# NUMÉROS et INFOS UTILES

GENDARMERIE-----	17
POMPIERS-----	18
SAMU-----	15
URGENCES-----	112
SOS MÉDECIN-----	
01.69.25.91.91	
PHARMACIES DE GARDE-----	3237 OU
<a href="https://monpharmacien-idf.fr/">HTTPS://MONPHARMACIEN-IDF.FR/</a>	
CENTRE ANTIPOISON-----	
01.40.05.48.48	
SOS MAIN-----	
08.26.30.60.30	
SOS FEMMES VICTIMES DE VIOLENCE-----	3919
ALLO ENFANCE EN DANGER-----	119
ACCUEIL SANS ABRI-----	115
ECOUTE SUICIDE-----	
01.45.39.40.00	
SOS DENTISTE-----	
01.43.37.51.00	
SOS VÉTÉRINAIRE-----	3115

## DEPANNAGE

EDF-----	08.10.33.30.91
GDF-----	08.10.43.30.91
EAU-----	01.60.81.11.74

## ADMINISTRATIF

MAIRIE LES GRANGES LE ROI-----	01.64.59.73.54
ECOLE LES GRANGES LE ROI-----	01.64.59.56.11
CENTRE DE LOISIRS-----	01.60.81.07.93
ETAT CIVIL CARTE D'IDENTITÉ, PASSEPORT (DOURDAN)-----	01.60.81.14.14
TRANSPORT À LA DEMANDE (TÀD)-----	09.70.80.96.63

**MAIRIE- Contact e-mail :**  
**accueil@lesgrangesleroi.com**



**MAIRIE- Contact mail : réservation salle**  
**contact@lesgrangesleroi.com**

## **PAROLES DE LA MAJORITE**

Depuis presque quatre ans, nous travaillons afin de permettre une belle rénovation de notre commune ! Dans le même temps, nous avons fait le choix d'une gestion financière, saine et rigoureuse pour ne pas augmenter les taux d'imposition locaux, tel que nous vous l'avions promis. L'année 2025 qui arrive, sera encore une fois une année riche en investissements et en projets.

L'équipe « Pour Les Granges-le-Roi, Evidemment » vous souhaite de très belles fêtes de fin d'année, en famille et entre amis pour recommencer ensemble, une nouvelle année 2025 en pleine forme !

## **PAROLES DE LA MINORITE**

**NEANT**

DIRECTEUR DE LA PUBLICATION : Pierre VALLEE

RESPONSABLE DE LA COMMUNICATION : Christelle  
PELLETIER

COMITE DE REDACTION : Pierre VALLEE — Christelle  
PELLETIER - Karine VETAUX- Josiane CAMBON— Christine  
DALLIER – Marie-Françoise BOUILLY— Marcel BORE

COMITE DE RELECTURE : Commission communication